

Le réseau de chemins de l'Asa du Heidenkopf inauguré

L'Association syndicale autorisée du Heidenkopf a inauguré samedi près de 10 km de chemins et de pistes pour entretenir la forêt à cheval sur les communes de Masevaux et Niederbruck.



Le couper de ruban par le maire de Niederbruck, Jean-Luc Reitzer, en présence du président de l'Asa, Florent Weber, et des élus et représentants des différentes parties concernées.

Photo L'Alsace/J.M.R.

Jean-Marie Renoir

Depuis 2011, les communes de Masevaux et Niederbruck, ainsi que des propriétaires forestiers bénévoles, soutenus par le Centre régional de la propriété forestière de Lorraine-Alsace, forestiers d'Alsace, la chambre d'agriculture de la Région Alsace, ont travaillé ensemble à l'élaboration d'un réseau de chemins accessibles aux engins agricoles.

Samedi dernier, sur le pont du Glasbach, près de 80 personnes, dont

des propriétaires et des officiels, ont assisté aux discours des élus et des représentants des différentes instances forestières. Tous ont rendu hommage au travail conséquent et de qualité, qui a néanmoins été compliqué administrativement et financièrement par les interventions d'un propriétaire récalcitrant.

Le maître d'œuvre, la coopérative Cosylval, l'entreprise Gross et les membres du conseil syndical de l'association ont été mis à l'honneur. Les travaux de l'Asa ont permis la création d'un réseau

d'environ 10 km de chemins ou pistes pour un coût total de 190 000 € TTC, subventionné par l'État et l'Europe à hauteur de 70 %.

Après le couper de ruban pour ouvrir les chemins, une deuxième inauguration a eu lieu pour la signaletique, dont l'apposition d'une plaque portant le nom du président de l'Asa, Florent Weber, qui a eu ainsi la surprise de passer à la postérité. Les participants étaient ensuite conviés à la salle polyvalente de Niederbruck, pour lever le verre à la réussite de cette entreprise

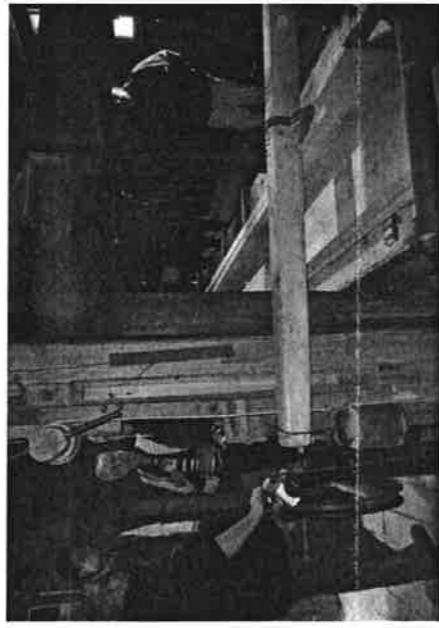
RANRUPT Fête du bois à la scierie du haut fer

200 ans d'histoire ouverts à tous

L'association du patrimoine de Ranrupt et son président, Fabrice Carne, ont fait les choses en grand. L'animation autour de la scierie en témoignait, dimanche passé.



De la compagnie pour l'automne !



Raymond explique le fonctionnement de la scie à haut fer.



Eva, en plein sciage, pour gagner un hérisson... en bois.

Plusieurs stands d'artisanat proposaient quantité d'objets en bois, bruts ou peints : jouets, meubles de poupées, animaux décoratifs, nichoirs, mangeoires, hôtels à insectes... Si les sangliers en bois, disséminés dans la prairie au milieu des colchiques, entre citrouilles (des vraies) et champignons de bois, annonçaient l'automne qui arrive à grands pas, les sapins et les bougies de bois laissaient Noël se profiler à l'horizon.

« Ranrupt, exemple de forêts diversifiées »

Pendant que Vincent et Raymond faisaient leur démonstration de sciage dans la scierie même, le trio Doctor Kiks, groupe de blues, folk et rock acoustique, au rythme de la scie, chantait son tube du jour : *Scions du bois*, sous les rires et les battlements des mains des spectateurs, ravis.



Bernard et Michel, en démonstration avec la scie à cadre. PHOTOS DNA

« En voyant cette scierie ancienne, on pense à l'évolution du métier et du travail du bois : 1 m³ de bois sortait par jour. Aujourd'hui, dans une scierie moderne, c'est à la seconde... » « Ranrupt, exemple de forêts diversifiées, 50 % privées et 50 % communales, est le cœur de chantiers concertés. Les propriétaires se regroupent, ce qui permet de récolter d'une manière durable », explique Thierry, fier et heureux de l'attrait que provoque dans son village ce lieu d'histoire, page ouverte sur une des activités premières de la vallée. »

O.L. Les Doktor Kiks sont d'accord : « Scions du bois ».

EXCLUSIVITÉ MONDIALE

Fenêtres PVC Sécurité

Ti-Safe®
Brevet TRENDÉL



Fabricant alsacien de fenêtres, volets et portes
Rue Femme Klein à HAGUENAU / 6 route de Strasbourg à SELESTAT
Email : info@trendel.alsace - Site : www.trendel.alsace
Tél. : 03 88 73 38 00

L'AGENDA

GRANDFONTAINE Conseil municipal

► **DEMAIN.** Les membres du conseil municipal se réuniront à la mairie, à 18 h.

LA BROQUE Salon Proval

► **AUJOURD'HUI.** De 10 h à 18 h, à la salle polyvalente.

LUTZELHOUSE

Nettoyage de l'église

► **JEUDI 1^{ER} OCTOBRE.** Comme chaque année, le conseil de fabrique invite toutes les bonnes volontés à participer au nettoyage de l'église. Rendez-vous à partir de 8 h 30. « Cette corvée n'est pas réservée qu'aux dames : il faudrait également quelques messieurs pour certains travaux, comme le nettoyage des rebords de fenêtres ou le décrochage des lampes. Si le nombre de participants est suffisant, l'opération devrait être terminée pour midi », estime le conseil de fabrique.

MUHLBACH-SUR-BRUCHE Balade de l'asinerie

► **AUJOURD'HUI.** Balade avec les ânes, organisée par l'association des ânes du Grand Spiess. Départ de l'asinerie à 9 h.

ROTHAU

Concours de belote

► **SAMEDI 3 OCTOBRE.** La paroisse protestante de Rothau organise un concours de belote au Rojal. Ouverture de la salle dès 18 h 30. Repas à 19 h. Jeu par équipes à partir de 20 h. Prix : 15 € repas et jeu (10 € jeu uniquement). Inscriptions auprès d'Andrée Benazeth : 03 88 47 19 13.

SAULXURES

Vide-greniers

► **AUJOURD'HUI.** Vide-greniers, organisé par l'AAPPMA de la haute vallée de la Bruche, sur le parking de la salle des fêtes, de 7 h à 17 h.

SCHIRMECK

Randonneurs

vosgiens

► **AUJOURD'HUI.** Sortie « vin nouveau » des Randonneurs vosgiens de Schirmeck. Départ de la gare de Schirmeck à 14 h 30 (covoiturage).

T.D.P. METZGER

- **DÉMOLITION**
Maisons, granges, hangars,...
- **ASSAINISSEMENT**
Tout à l'égout, fosses septiques, drainages,...
- **TERRASSEMENT**
Cours, chemins, piscines, maisons,...
- **PAVAGE-MACADAM**

MERTZWILLER
03 88 09 74 40

À VOTRE SERVICE
DEPUIS PLUS DE 10 ANS

L'ENTREPRISE GROSS FLORENT
ET FILS à Lutzelhouse
recherche H/F

**UN MÉCANICIEN
POIDS-LOURDS,
ENGINS TP**

poste à pourvoir
immédiatement

Tel. 03 88 47 30 06
demander M. Hubert
GROSS

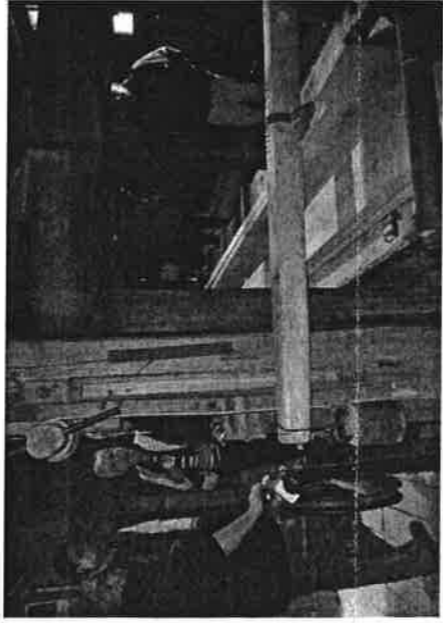
RANRUPT Fête du bois à la scierie du haut fer

200 ans d'histoire ouverts à tous

L'association du patrimoine de Ranrupt et son président, Fabrice Carme, ont fait les choses en grand. L'animation autour de la scierie en témoignait, dimanche passé.



De la compagnie pour l'automne !



Raymond explique le fonctionnement de la scie à haut fer.

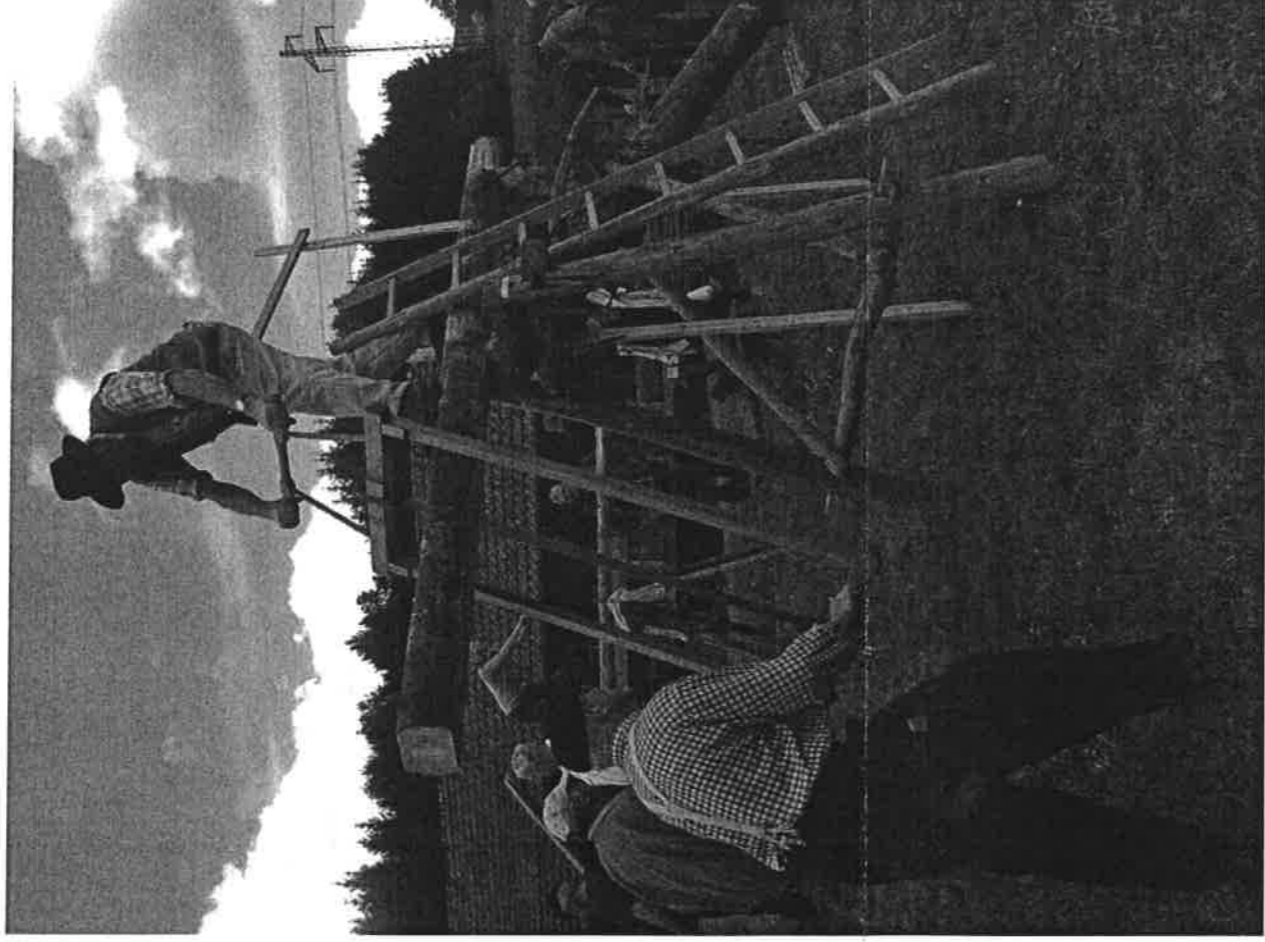


Eva, en plein sciage, pour gagner un hérisson... en bois.

Plusieurs stands d'artisanat proposaient quantité d'objets en bois, bruits ou peints : jouets, meubles de poupées, animaux décoratifs, nichoirs, mangeoires, hôtels à insectes... Si les sangliers en bois, disséminés dans la prairie au milieu des colchiques, entre citrouilles (des vraies) et champignons de bois, annonçaient l'automne qui arrive à grands pas, les sautons et les bougies de bois laissaient Noël se profiler à l'horizon.

« Ranrupt, exemple de forêts diversifiées »

Pendant que Vincent et Raymond faisaient leur démonstration de sciage dans la scierie même, le trio Doctor Kiks, groupe de blues, folk et rock acoustique, au rythme de la scie, chantait son tube du jour : *Scions du bois*, sous les rires et les battlements des mains des spectateurs, ravis.



Bernard et Michel, en démonstration avec la scie à cadre. PHOTOS DNA

« En voyant cette scierie ancienne, on pense à l'évolution du métier et du travail du bois : 1 m³ de bois sortait par jour. Aujourd'hui, dans une scierie moderne, c'est à la seconde... » « Ranrupt, exemple de forêts diversifiées, 50 % privées et 50 % communales, est le cœur de chantiers concertés. Les propriétaires se regroupent, ce qui permet de récolter d'une manière durable », explique Thierry, fier et heureux de l'attrait que provoque dans son village ce lieu d'histoire, page ouverte sur une des activités premières de la vallée. ■

O.L.

Les Doktor Kiks sont d'accord : « Scions du bois ».



EXCLUSIVITÉ MONDIALE

Fenêtres PVC Sécurité

Ti-Safe®
Brevet TRENDEL



Fabricant alsacien de fenêtres, volets et portes

Rue Ferme Klein à HAGUENAU / 6 route de Strasbourg à SELESTAT
Email : info@trenedelalsace - Site : www.trenedelalsace

Tél. : 03 88 73 38 00

L'AGENDA

GRANDFONTAINE

Conseil municipal

► **DEMAIN.** Les membres du conseil municipal se réuniront à la mairie, à 18 h.

LA BROQUE

Salon Proval

► **AUJOURD'HUI.** De 10 h à 18 h, à la salle polyvalente.

LUTZELHOUSE

Nettoyage de l'église

► **JEUDI 1^{er} OCTOBRE.** Comme chaque année, le conseil de fabrique invite toutes les bonnes volontés à participer au nettoyage de l'église. Rendez-vous à partir de 8 h 30. « Cette corvée n'est pas réservée qu'aux dames : il faudrait également quelques messieurs pour certains travaux, comme le nettoyage des rebords de fenêtres ou le décrochage des lampes. Si le nombre de participants est suffisant, l'opération devrait être terminée pour midi. » estime le conseil de fabrique.

MUHLBACH-SUR-BRUCHE

Balade de l'asinerie

► **AUJOURD'HUI.** Balade avec les ânes, organisée par l'association des ânes du Grand Spléss. Départ de l'asinerie à 9 h.

ROTHAU

Concours de belote

► **SAMEDI 3 OCTOBRE.** La paroisse protestante de Rothau organise un concours de belote au Royal. Ouverture de la salle dès 18 h 30. Repas à 19 h. Jeu par équipes à partir de 20 h. Prix : 15 € repas et jeu (10 € jeu uniquement). Inscriptions auprès d'Andrée Benazeth : 03 88 47 19 13.

SAULXURES

Vide-greniers

► **AUJOURD'HUI.** Vide-greniers, organisé par l'AAPPMA de la haute vallée de la Bruche, sur le parking de la salle des fêtes, de 7 h à 17 h.

SCHIRMECK

Randonneurs

vosgiens

► **AUJOURD'HUI.** Sortie « vin nouveau » des Randonneurs vosgiens de Schirmeck. Départ de la gare de Schirmeck à 14 h 30 (covoiturage).

T.D.P. METZGER

● DÉMOLITION

Maisons, granges, hangars,...

● ASSAINISSEMENT

Tout à l'égout, fosses septiques, drainages,...

● TERRASSEMENT

Cours, chemins, piscines, maisons,...

● PAVAGE-MACADAM

MERTZWILLER

03 88 09 74 40

A VOTRE SERVICE

DEPUIS PLUS DE 10 ANS

L'ENTREPRISE GROSS FLORENT

ET FILS à Lutzelhouse

recherche H/F

UN MÉCANICIEN

POIDS-LOURDS,

ENGINES TP

poste à pourvoir

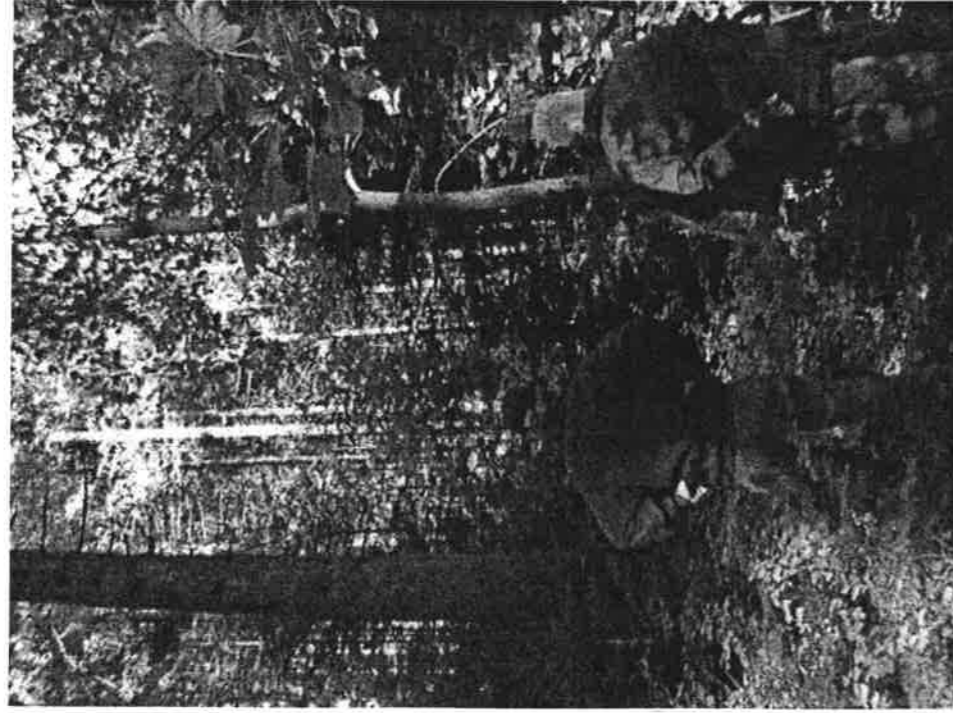
immédiatement

Tel. 03 88 47 30 06

demandeur M. Hubert

GROSS

Des Douglas qui poussent à vue d'œil



Le sapin Douglas est bien implanté dans les forêts alsaciennes.

Une vingtaine de propriétaires forestiers du Val de Villé ont répondu présents ce vendredi à l'appel de l'association Forestiers d'Alsace pour suivre une tournée de terrain dans les forêts privées de Lalaye.

Le sapin de **Douglas** est originaire de la côte Pacifique où il constitue des forêts géantes mais est aussi présent dans le massif vosgien depuis 140 ans ; il culmine à plus de 60 mètres au Hohwald.

Au stade de l'éclaircie

Beaucoup de forêts de **Douglas** actuelles sont aujourd'hui au stade de l'éclaircie, des opérations fondamentales et plus que rentables dans des jeunes forêts âgées de 40 ans. Le bois de **Douglas**, appelé aussi pin d'Oregon, est actuellement très recherché par les scieries de résineux.

Plusieurs débats ont également animé cette tournée que ce soit sur l'élagage des branches ou la conduite des régénérations naturelles.

L'Association Forestière de la vallée de Villé, nouvellement créée, aura à coeur de promouvoir une sylviculture de qualité au profit de cette essence d'avenir.



Le Chiffre

194319

VISITEURS

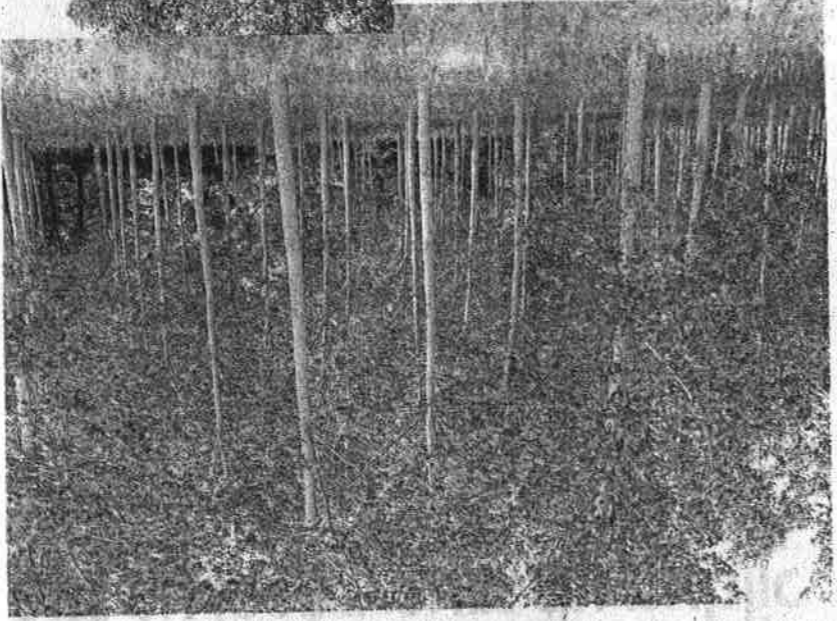
à la Foire européenne de Strasbourg

Source : rubrique promotion-communication

Une demande croissante de bois

FORÊT PEUPLERAIES

Les peupleraies alsaciennes présentes sur 1 300 hectares disparaissent progressivement dans les forêts privées et publiques. Malgré la demande croissante d'une industrie locale de l'emballage, les replantations ne cessent de diminuer depuis 10 ans; une partie de ces peupleraies sont reconverties en terres agricoles. Et pourtant les atouts ne manquent pas!



CARA

Peupleraie Triplo de 2005



CARA

Une coopération à envisager

Le peuplier peut également très bien se concevoir pour accompagner les cultures agricoles vers de meilleures performances en maximisant le stockage du carbone, en captant les nitrates, en optimisant les flux d'eau et en augmentant la présence des auxiliaires des cultures. Une peupleraie bien conduite peut tout à fait se concevoir avec la culture du maïs.

Des peupliers rentables

Ces nouveaux cultivars sont destinés à une population dynamique produisant des bois de qualité sur des cycles courts; l'objectif est d'arriver à une parcelle de 250 m³/hectare à 18 ans avec des bois destinés au déroulage. De nombreuses peupleraies actuelles sont plutôt âgées de 40 ans et plus avec 350 m³/ha de bois de qualité rajouter aussi 150 tonnes/ha de bois énergie issus des couronnes.

Un hectare de peupliers capte 8 tonnes de CO2 par an soit l'équivalent de 150 tonnes/ha de bois

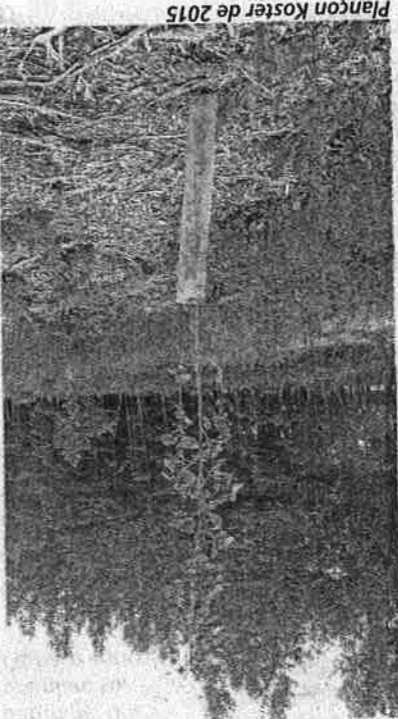
Le peuplier peut également très bien se concevoir pour accompagner les cultures agricoles vers de meilleures performances en maximisant le stockage du carbone, en captant les nitrates, en optimisant les flux d'eau et en augmentant la présence des auxiliaires des cultures. Une peupleraie bien conduite peut tout à fait se concevoir avec la culture du maïs.

Claude Hoh, service Forêts
Tél. 03 88 70 72 33
c.hoh@alsace.chambagri.fr

Une association complémentaire

FORMATION
Aménager un point de vente à la ferme
di 2 et le mardi 3 novembre à l'an-tenne d'Obernai. Elle s'adresse aux producteurs ayant un projet de création de point de vente ou de réaménagement d'un point de vente existant. Chaque participant pourra amener des plans et des photos pour travailler sur son projet. Elle sera animée par Valérie Beulley, formatrice spécialisée dans le merchandising référencé par le Pôle Formation de la CCI. Pour plus d'information, vous pouvez contacter Aude Forgey, service Gestion du territoire, au 03 88 19 55 95.

FORMATION
Parage des onglons de bovins
Cette formation aura lieu dans la vallée de Munster sur trois jours au cours de la semaine 48. Elle est réservée aux éleveurs cotissants à VIVEA. La formation axée sur les travaux pratiques est animée par un formateur agréé par l'Institut de l'Élevage. Renseignements et inscription auprès de Jean-Paul Ringelsen, service formation au 03 89 20 97 72.



Plançon Koster de 2015

Des collections de 26 cultivars pour faire les bons choix

Un réseau expérimental de peupliers est en place en Alsace depuis de nombreuses années; son référent local est M. Christian Mertz de la coopérative forestière Cosyval.

ENVIRONNEMENT Frênes malades

Attention à la coupe systématique

Les frênes, essence phare de la plaine d'Alsace et quatrième essence de feuillus la plus présente en France, sont presque tous malades dans le quart nord-est. Il n'existe aucun remède. Un appel est pourtant lancé pour stopper le réflexe de coupe systématique.

La chalarose du frêne (lire notre encadré) a beau toucher quasiment l'ensemble du peuplement alsacien depuis plus de cinq ans, elle reste assez méconnue des propriétaires privés, qui ont tendance à surréagir.

« Tout le monde est affolé car il y a le souvenir de l'orme [NDLR : l'espèce a quasiment disparu entre les années 1970 et 1990 suite à une maladie], explique Thibault Letondal, conseiller forestier à la chambre d'agriculture. Il y a une précipitation à abattre ses frênes. »

Cette réaction a deux conséquences néfastes. D'abord, l'engorgement du marché — le frêne est surtout utilisé dans l'ameublement, mais aussi le bois de chauffage — provoque une chute des prix. Ensuite, la coupe systématique empêche de profiter des arbres éventuellement résistants — il y en aurait entre 2 et 5 %. Des arbres sur lesquels la science travaille pour essayer de mieux comprendre la maladie et de faire survivre l'espèce, qui n'est pas menacée à court terme. « Ce n'est pas le même type de champignon que celui responsable de la graphiose de l'orme », explique Mathieu Baumeister, du centre national de la propriété forestière. « La chalarose provoque un dépérissement long, pas la mort de l'arbre, qui peut prendre plusieurs dizaines d'années, reprend Thibault Letondal. Et la maladie n'altère en rien la qualité de la grume, à part s'il a une nécrose. » Il reconnaît cependant que l'arbre, affai-



Le centre régional de la propriété forestière et la fédération régionale des forestiers a convié les propriétaires de forêt privées à une réunion d'information sur la chalarose du frêne dans des parcelles à Stotzheim. PHOTO DNA - GUILLAUME MULLER

bli, est plus vulnérable aux ravageurs et grandit moins vite. Le conseil est de réaliser un diagnostic de sa parcelle avant de se décider à couper peut-être sans raison. Les conseillers de la chambre d'agriculture ou du centre national de la propriété forestière peuvent apporter une aide gratuite. C'est le message qu'ils ont fait passer vendredi en convoquant une trentaine de propriétaires privés de tout le Bas-Rhin à une réunion d'information en forêt de Stotzheim, chez un propriétaire particulièrement touché. ■

GUILLAUME MULLER

La chalarose

Apparue en 2008 en Haute-Saône, la chalarose s'est très vite propagée (50 km par an), avec les vents. Elle a été constatée la même année dans la forêt communale de Sélestat, dont plus d'un tiers des 1 500 ha sont plantés en frêne. Le champignon attaque généralement les feuilles du haut de l'arbre en premier, parfois aussi la base du tronc, ce qui est plus grave. Il n'y a pour l'heure aucun traitement.

La maladie, arrivée d'Asie en Europe centrale dans les années 1990, toucherait une vingtaine de pays. En France, elle se propage surtout vers l'ouest.

SANTÉ Un service d'assistance aux praticiens en difficulté

Les médecins consultants

Bonnes nouvelles à l'Asa du Heidenkopf

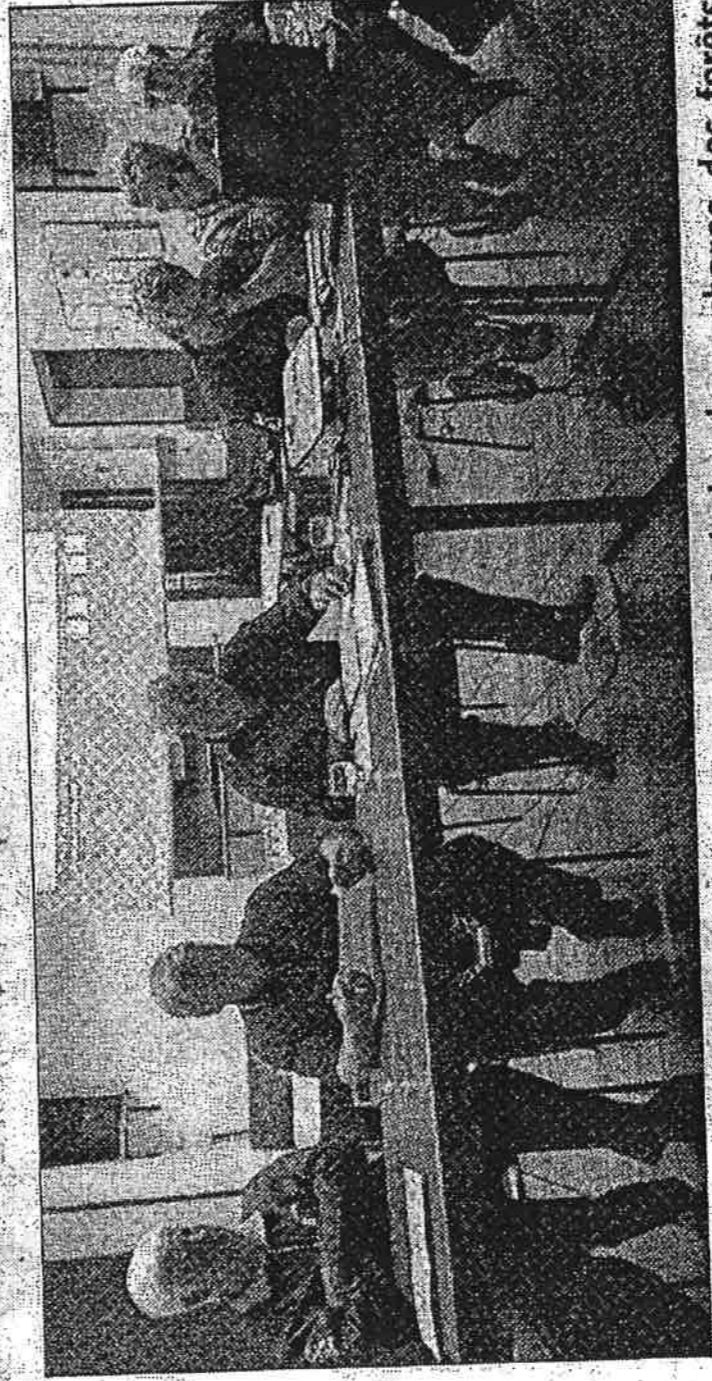
Jean-Marie Renoir

Après un début difficile, l'association syndicale autorisée du massif du Heidenkopf, à cheval sur les communes de Niederbruck et Masevaux, a trouvé son rythme de croisière. Lors de l'assemblée générale vendredi 19 juin, le président Florent Weber a rassuré les membres en leur confirmant que le coût estimé des travaux de 3,24 € TTC de l'are serait respecté. Il a tenu à spécifier que les propriétaires auraient pu payer de 30 à 35 centimes de moins, sans les interruptions intempestives des travaux, difficultés engendrées par un seul propriétaire récalcitrant.

Florent Weber a également rendu hommage aux maires des commu-

nes concernées, pour leur implication dans ce projet, ainsi que les propriétaires engagés du conseil syndical. Il a également remercié l'ensemble des organismes forestiers : l'ONF, le Centre régional de la propriété forestière, la Chambre d'agriculture, les Forestiers d'Alsace et l'Association forestière de la vallée de la Doller.

Le Plan d'actions sylvicoles a été approuvé : description du massif du Heidenkopf, conseils de gestion pour chaque type décrit et tableau des coupes proposées. Après les chemins carrossables, le document de gestion, voilà maintenant les coupes d'amélioration qui se profilent pour améliorer la gestion forestière de ce massif.



De g. à dr. : Serge Ehret, 1^{er} adjoint de Niederbruck en charge des forêts, Jean-Luc Reitzer, maire de Niederbruck, Thierry Bouchheid, CRPF, Florent Weber, président de l'ASA, Raymond Trommenschlager, 1^{er} adjoint de Masevaux en charge des forêts, Henri Pfeiffer, président de l'association des propriétaires forestier de la vallée de la Doller.

Photo L'Alsace/J.-M.R.



ÉLEVAGE

ÉCONOMIE

Optim'AL, un nouvel outil d'optimisation économique de ration

Il existe un grand nombre d'aliments (fourrages, concentrés et minéraux) pouvant être utilisés dans l'alimentation des ruminants. Les éleveurs s'interrogent souvent de l'intérêt économique d'en utiliser un plutôt qu'un autre, notamment à cause de leurs prix relatifs aux autres matières premières disponibles. L'outil Optim'AL a été conçu pour répondre à cette problématique.

Des interrogations face à un contexte volatil

« À quel prix dois-je acheter mon correcteur azoté ? Entre deux coproduits, lequel choisir pour optimiser économiquement ma ration ? Si je manque de fourrages, à quel prix dois-je en acheter à mon voisin ? A un prix donné, quelle quantité d'un aliment dois-je distribuer pour optimiser ma ration économiquement parlant ? »
Telles sont les questions que les éleveurs se posent face à des intrants et des matières premières chers et avec une grande variabilité de prix, des opportunités d'achats à saisir et une gestion différente des fourrages de l'exploitation compte tenu des aléas climatiques. C'est pour répondre à ces interrogations que l'Association française de zootechnie, en collaboration avec l'Institut de l'élevage, AgroParis-Tech et la Chambre d'agriculture de la Haute-Marne, a mené en 2014 le projet de créer un outil d'optimisation de ration pour ruminants, un module complémentaire au rationneur Intra-

Un outil simple et personnalisé

À partir de la ration distribuée aux animaux dans un élevage, Optim'AL permet de choisir les aliments les plus économiques pour satisfaire les besoins nutritionnels du troupeau, tout en respectant les recommandations nutritionnelles INRA et d'éventuelles contraintes pouvant exister sur l'exploitation (stock de fourrage, législation, contraintes commerciales...). L'outil permet de déterminer le niveau d'incorporation d'un ingrédient d'une ration donnée selon son prix d'achat ou son coût de production. Il en résulte différentes plages d'invariances qui permettent de savoir jusqu'à quel prix la matière première est intéressante économiquement à une quantité donnée (cf. graphique ci-contre). Par ailleurs, l'outil est capable de déterminer le prix d'intérêt d'un fourrage, d'un coproduit ou d'un concentré pour un même objectif de production visé. L'outil peut être utilisé pour définir l'atelier de production présent

COIN bio

La carie, ça fait mal !

La carie est une maladie très ancienne. Jusque dans les années 1950, la carie était considérée comme la principale maladie du blé.

Avec les traitements de semences, elle a quasiment disparu sauf en agriculture biologique où, faute de traitement systématique, elle peut se déclarer épisodiquement. La carie s'observe essentiellement sur blé, mais elle peut aussi se déclarer à un niveau moindre sur d'autres céréales : épeautre, petit épeautre (en grain), orges, triticale... L'avoine, en revanche, n'est pas concernée par cette maladie.

La carie est une maladie qui se transmet par la semence ou via un sol contaminé. Jusqu'à l'épiaison, les symptômes d'une contamination sont très difficiles à observer : au plus, un léger tassement de végétation des pieds atteints. Les épis cariés épient un peu avant les épis sains et ils présentent une coloration bleu-verdâtre (glauque). Parfois les feuilles et les gaines peuvent présenter cette même coloration. Les épis prennent au début une forme aplatie puis, au fur et à mesure du développement du parasite, ils deviennent de plus en plus ébouriffés. Les grains cariés sont plus ronds que les grains sains. Ils s'écrasent à la moindre pression en libérant une

poussière noire qui va contaminer les grains sains et le sol au battage. Les grains cariés, même très peu nombreux (0,1 % suffixe), vont dégager une forte odeur de poisson pourri rendant le lot impropre à la commercialisation. Si les spores ne sont pas toxiques, ils rendent la céréale inutilisable (odeur dans la farine, baisse d'appétence par les animaux...). Attention car l'odeur ne signifie pas l'absence de spores (certaines formes de caries ne dégagent pas d'odeur). Les risques de propagation sont toutefois bien réels.

Il convient donc, avant récolte, de bien observer ses parcelles notamment sur les variétés sensibles afin d'isoler si nécessaire les lots suspects (on récoltera ces parcelles en dernier et on procédera à un nettoyage méticuleux de la moissonneuse...). Une analyse de spores sera alors préférable pour s'assurer du diagnostic. Les récoltes fortement contaminées seront détruites (incinération). En cas de contamination limitée, on pourra toujours essayer de les valoriser en consommation animale.

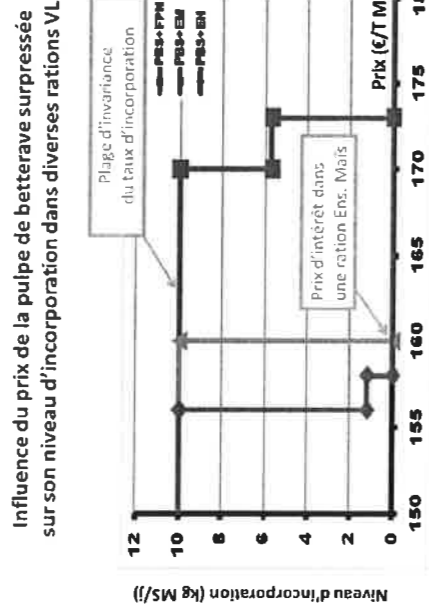
Sur les parcelles contaminées, on va éviter de cultiver du blé pendant cinq ans. Après ce délai, on veillera à n'utiliser que des variétés peu sensibles à la carie en privilégiant un traitement Cerial (seul traitement de semence, à base de bactérie pseudomonas chlorophis, autorisée en bio sur carie, fusariose, septoriose). On s'assurera que les blés atteignent très rapidement le stade deux feuilles (les contaminations sont moins importantes après ce stade), en semant assez tôt.

Benoît Gassmann,
service Grandes Cultures
tél. 03 89 20 97 55
b.gassmann@alsace.chambagri.fr

Marie-Laure Mainsant,
service Élevage
tél. 03 89 20 98 01
ml.mainsant@alsace.chambagri.fr

Un outil bientôt disponible

Au début du printemps 2015, Alsace Conseil Élevage a sollicité Benoît Rouillé, économiste au Cniel et chef de projet lait à l'Institut de l'élevage, pour former les conseillers experts en alimentation à l'outil Optim'AL. Actuellement en phase de test sur le terrain, il sera disponible dès la fin de l'été via la prestation Alimentation proposée en complément du conseil laitier.

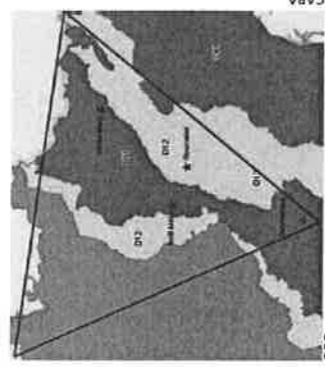


Système INRA 2007 - PL = 30 kg lait/jr
Régimes: Ens. Herbe ou Ens. Maïs ou Foin Pr. Nat + Blé et T. Soja
Contexte prix 2013 - Chapoutot, 2013
Dans le contexte 2013, il était intéressant d'incorporer 10 kg MS de pulpe de bet-terave surpressée dans une ration ensilage de maïs tant que le prix de la pulpe ne dépassait pas les 160€/T MS.

FORÊT

L'Association forestière des Vosges du Nord

L'Association forestière des Vosges du Nord a été créée le 26 mars à Bouxwiller par huit membres fondateurs et fait partie de la fédération régionale des Forestiers d'Alsace. Jean Braud, de Furchhausen, en est le président; il est accompagné par Patrick Frache, Rémy Bieber et Albrecht Pfaud qui composent le bureau. Claude Hoh, conseiller forestier à la Chambre d'agriculture, en est l'animateur.



mais depuis les forêts ont largement regagné les espaces agricoles abandonnés. À La Petite Pierre, la surface forestière privée est passée de 100 ha à 220 ha entre 1880 et 1999. Les vergers et les haies sont encore bien présents sur ce grand territoire.

L'association dispose d'un bureau à Bouxwiller et d'une forêt-école de trois hectares à La Petite Pierre. Elle a pour objectif majeur d'aider les propriétaires forestiers à devenir de véritables sylviculteurs et producteurs de bois pleinement intégrés dans la filière bois & forêts alsacienne. L'association travaille aussi sur le châtaignier, les arbres des champs, les plantations et truffières, les arbres remarquables et s'implique dans l'animation locale du territoire.

Pour plus d'informations, merci de vous adresser à : Association forestière des Vosges du Nord, 9, rue de Kirrwiller 67330 Bouxwiller, www.forestiersdalsace.fr.

Claude Hoh,
service bois & forêts,
Tél. 03 88 70 72 33
c.hoh@alsace.chambagri.fr

ÉLEVAGE ALSACE CONSEIL ELEVAGE

Le lait au fil des mois

Mai 2015

	HAUT-RHIN		BAS-RHIN	
	mai-15	mai-15	mai-15	mai-14
Nombre d'étables contrôlées	221	232	297	350
Nombre de vaches traites	11 507	12 189	18 526	19 500
Nombre de vaches tarées	1 662	1 688	2 492	2 554
Mois moyen de contrôle	6,4 mois	6,5 mois	6,9 mois	6,9 mois
Lait moyen	25,7 kg	25,2 kg	28,8 kg	27,0 kg
Pourcentage de baisse moyen	3,6%	5,8%	3,5%	3,8%
Les débuts des lactations:				
Nombre de multipares au vêlage	660	532	850	812
Lait moyen des multipares au vêlage	33,0 kg	32,2 kg	37,1 kg	35,4 kg
Nombre de primipares au vêlage	242	264	477	551
Lait moyen des primipares au vêlage	25,1 kg	25,8 kg	27,7 kg	27,8 kg
La composition du lait:				
T.B. moyen	38,5 ‰	38,8 ‰	37,3 ‰	39,0 ‰
T.P. moyen	31,7 ‰	31,9 ‰	31,7 ‰	31,8 ‰
Les concentrés:				
Grammes par kg de lait	180 g/kg	188 g/kg	216 g/kg	218 g/kg
Coût € par tonne de lait	59 €/t	65 €/t	65 €/t	71 €/t
La qualité du lait:				
Taux cellulaire moyen 1 ^{ère} lactation	214	209	180	183
Taux cellulaire moyen autres lactations	390	352	343	324
Taux cellulaire moyen toutes lactations	337	313	290	272

‰ = pour mille

Fabienne Menges
service élevage - tél. 03 89 20 98 01
f.menges@haut-rhin.chambagri.fr