

## Une idée.

Conduire en parallèle deux troupeaux de races différentes, pour les essais. Ici, jersiaises et prim'holstein.

Texte et photos recueillis par **Béatrice Colleu**

# Vital Concept a inauguré sa ferme expérimentale

*On a visité la nouvelle ferme expérimentale de Bel Orient, destinée à tester et valider les innovations techniques et nutritionnelles avant mises en marché.*

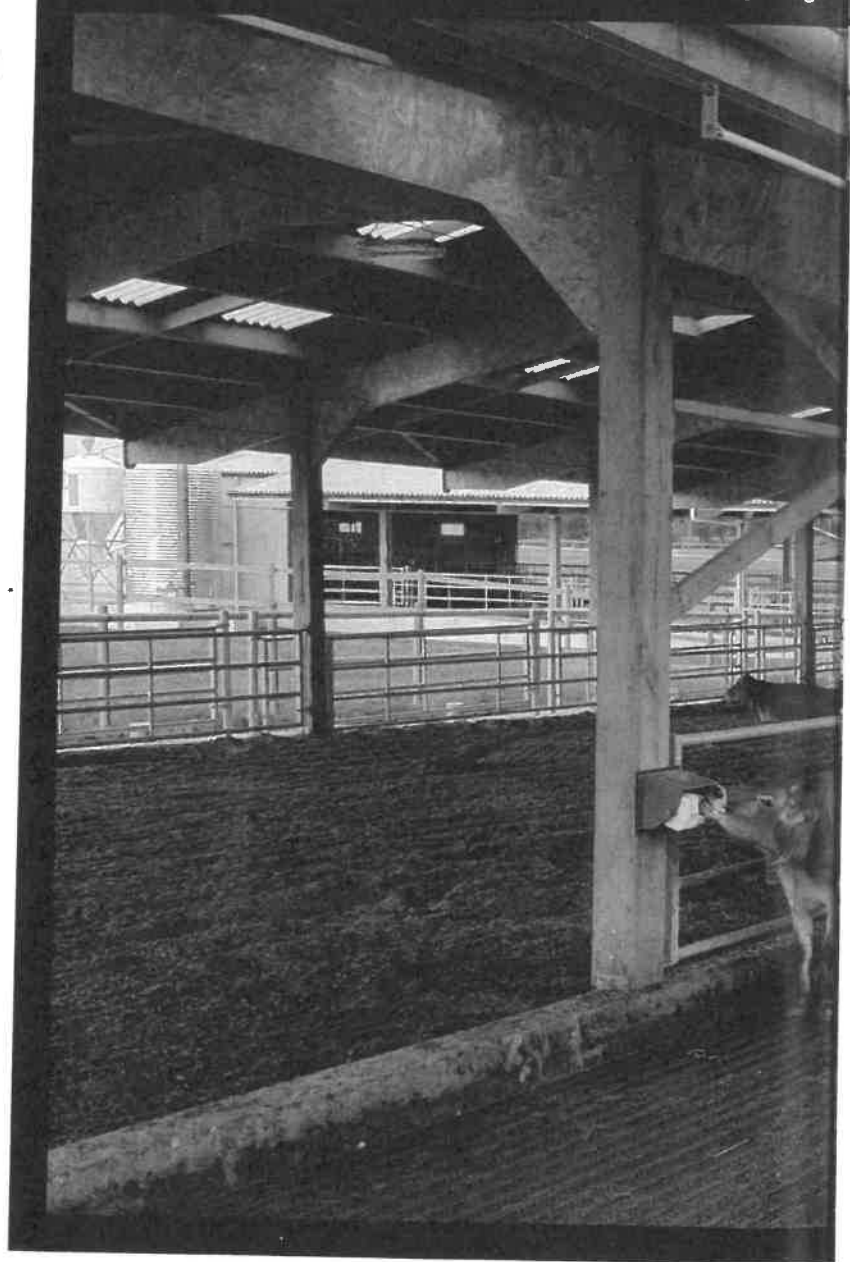


### On est où ?

Ferme expérimentale de Bel Orient, à Rohan dans le Morbihan, 150 vaches présentes, taries comprises, et la suite. 50 % prim'holstein, 50 % jersiaises en deux lots 150 ha de Sau.



De gauche à droite, Gregory, salarié en charge des veaux et de la traite, Victor Etienne, gérant, et David Lejeune, responsable élevage. Absent : François Jégo.

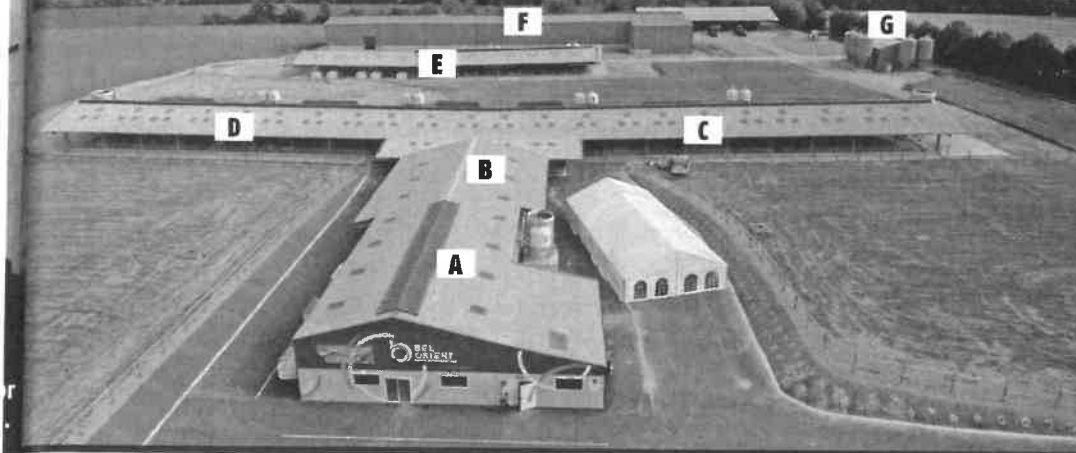


**V**ital Concept a inauguré il y a quelques semaines sa nouvelle ferme expérimentale. La conception et le choix des équipements ont été réalisés dans une logique de confort des animaux, d'optimisation du temps de travail des salariés et de limitation des coûts de fonctionnement. A 5300 € / la place dans le bâtiment des laitières, bloc traite compris, l'étable

est représentative de l'investissement que peut faire un éleveur.

### Deux troupeaux en parallèle

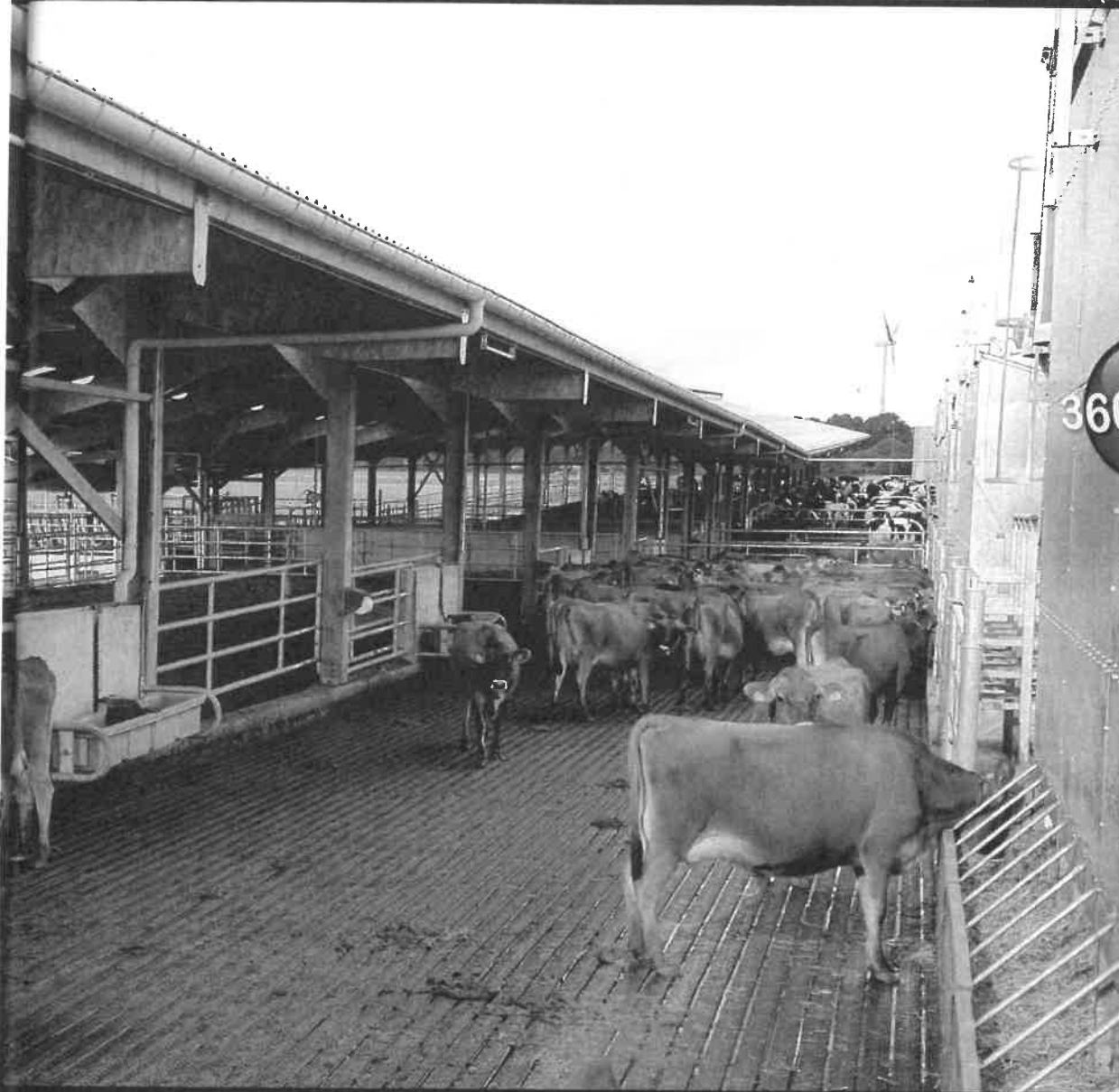
Le bâtiment des laitières est parfaitement symétrique autour d'un axe qui passe par la salle de traite. Avec d'un côté le troupeau prim'holstein repris aux anciens exploitants et de l'autre un troupeau de jersiaises arrivé au printemps. L'idée est de mener en parallèle



**Légende photo aérienne**

- A. salle de traite
- B. Parc d'attente
- C. Logement jersiaises
- D. Logement prim'holstein
- E. Étable veaux et génisses
- F. Séchage en grange
- G. Fabrique d'aliments à la ferme (Faf)

© photo Nival Concept



**360° PLM**

**Bâtiment symétrique,** pour un troupeau jersiais et un troupeau holstein. Miscanthus pour le couchage, tapis et chasse d'eau sur l'aire d'exercice.

les troupeaux et pouvoir réaliser des essais comparatifs avec les deux races les plus représentées au monde. Chaque troupeau dispose donc de sa zone de couchage sur compost, 10 m<sup>2</sup>/vache ; son couloir d'exercice et d'alimentation, 5 m<sup>2</sup>/ vache ; son box infirmerie. Même l'aire d'attente et la salle de traite sont scindées en deux. Un quai pour chaque race. Avec des couloirs d'accès et de retour distincts.

**Compost et hydrocurage**

Le bâtiment est tout ouvert. Pas de mur ici. Ni de bardage, pas même de filets brise-vent. « *Il faut que cela ventile le plus possible.* »

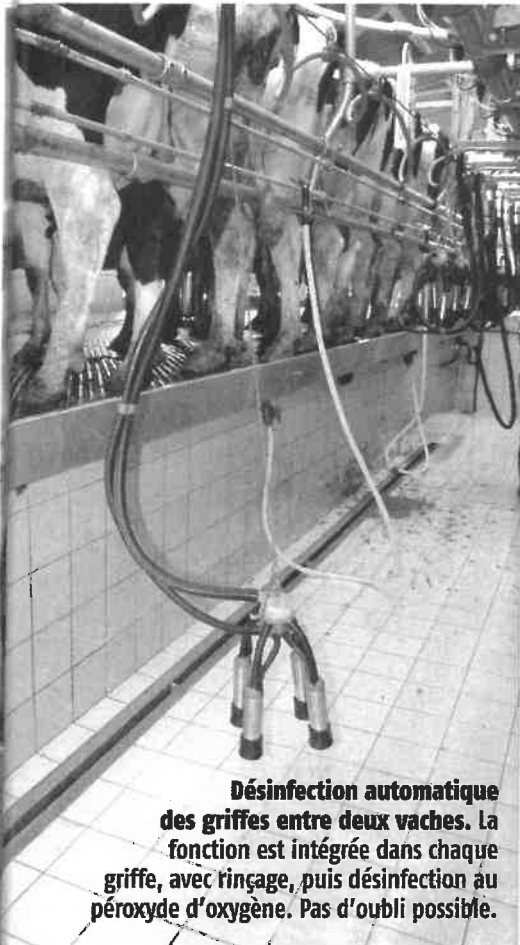
Pour une bonne ambiance pour les animaux et pour faciliter l'entretien des aires de couchages sur miscanthus. Chaque matin, un passage de herse rotative est effectué. La litière finit de

sécher pendant que les vaches sont à la traite.

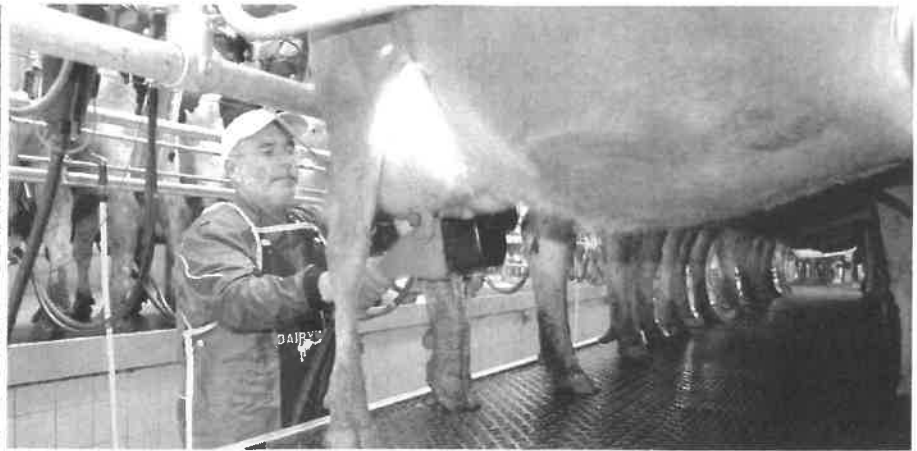
La litière accumulée est évacuée deux fois l'an. « *On le fera trois ou quatre fois si on se rend compte que les vaches salissent trop et que le taux cellulaire augmente* ».

L'hiver sera déterminant pour valider ce choix en conditions climatiques bretonnes. Pour l'heure, le taux cellulaire est stabilisé sous les 150 000 cellules.





**Désinfection automatique des griffes entre deux vaches.** La fonction est intégrée dans chaque griffe, avec rinçage, puis désinfection au peroxyde d'oxygène. Pas d'oubli possible.



**Brosses puli-sistem pour le nettoyage.** Il suffit de presser la gâchette pour laver les quatre trayons un à un, puis les sécher.



**Sortie rapide.** La lice avant se lève pour libérer toutes les vaches en même temps.

## 2x16 simple équipement, alimentateurs et sortie rapide

Un quai pour les prim'holstein, un quai pour les jersiaises. Les stalles côté jersiaises sont plus courtes de 20 cm, pour s'adapter à leur petit gabarit. La salle de traite Swiftflo sortie rapide intègre des alimentateurs pour inciter les vaches à entrer plus vite. Très efficace côté jersiaises. A priori les vaches sont plus « gourmandes » et l'entrée se fait facilement sur le quai. Côté prim'holstein, il faut pousser un peu les vaches. « Pour les motiver, on va essayer d'ajouter des arômes dans l'aliment minéralisé », explique David Lejeune, responsable du troupeau. Les faisceaux sont les mêmes, et donc les manchons aussi. On peut s'en étonner. Pourtant, pas

de décrochement côté jersiaises. Chez Dairymaster, la pulsation fonctionne en tout plein, tout vide. Avec plus de vide sous les trayons pendant la phase de traite, moins pendant la phase de repos. « *le faisceau tient bien même avec les trayons fins des jersiaises* ».

Pas de pare-bouses. La visibilité sur la mamelle a été privilégiée dans cette traite arrière. Il faut faire avec quelques bouses ou jets d'urine. Même si, avec les alimentateurs, les vaches sont plus calmes.

La traite s'effectue en binôme. Peu de manipulations. La présence d'un second lactoduc pour le lait impropre à la consommation limite

l'utilisation de bidons à la récupération du colostrum. La brosse permet de nettoyer automatiquement les trayons et la désinfection des griffes est intégrée à la griffe. Protocoles simplifiés pour les salariés

« D'ailleurs, pour compléter l'équipe, on recrute un responsable traite et insémination, avec ou sans expérience », confie Victor Etienne, gérant de la ferme expérimentale. « 39 heures/semaine avec 1 week-end de garde sur trois. On peut assurer la formation de quelqu'un de motivé ».

contact@bel-orient.fr

# BROSS'KIT

Balais adaptables sur tous types de racleurs auto. (droit, V, etc.) pour optimiser la qualité de raclage.

DES SOLS PLUS PROPRES POUR UN BÂTIMENT PLUS SAIN !




Brevet déposé






[www.brosskit.com](http://www.brosskit.com)  
[contact@brosskit.com](mailto:contact@brosskit.com)  
 tél. : 03 81 93 85 10



**Mélangeuse adaptée pour alimenter les nourrisseurs à foin.**  
Un convoyeur a été ajouté, pour les remplir par le haut.

## Ration sans fourrage conservé

Pas d'ensilage de maïs, ni d'ensilage d'herbe dans la ration de base. Le troupeau est alimenté avec un mélange de foin séché en grange. Toute l'année. Sans pâturage et sans transition.

70 % de ray-grass hybride, 30 % de luzerne séchés.

Les fourrages sont repris à la griffe dans la zone de stockage du séchoir, intégrés à la mélangeuse avant d'être mis à disposition dans de grands nourrisseurs à foin, en libre service. Chaque nourrisseur enferme 2,6 tonnes de foin. Soit un bol mélangeur de 36 m<sup>3</sup> à chaque fois.

La complémentation est assurée par des Dac et des alimentateurs en salle de traite. Ces aliments sont fabriqués sur place. La fabrique d'aliments utilise les céréales produites sur l'exploitation et y ajoute les additifs et matière premières complémen-

taires : orge, maïs grain, tourteau de colza, colza tanné, soja tanné, huile de soja, mélasse, additifs,...

Un transfert pneumatique assure automatiquement le remplissage des 12 silos qui alimentent les 14 stations Dac.

### 7 heures/semaine pour l'alimentation

Le remplissage des nourrisseurs à foin est effectué une fois par semaine. Il y en a 8. La reprise, le mélange et le remplissage prennent 35 à 40 minutes. Compter aussi une heure de fabrication d'aliments pour alimenter les Dac.

Pas besoin de distribuer la ration le week-end. L'astreinte sur l'élevage s'en trouve réduite. Il reste la traite et l'alimentation des veaux. Les horaires du week-end sont réduits à une présence à deux entre 7h à 10h et de 16 à 18h30.

**CALF OTEL**  
BY VOK PRODUCTS

Happy calf, happy farmer.

info@calftel.com www.calftel.com

To be a Happy Farmer  
To be a Healthy Calf\*  
To be **CALF OTEL**  
BY VOK PRODUCTS

ÊTRE UN VEAU EN BONNE SANTÉ

Pour connaître notre revendeur le plus proche de chez vous, appelez le: 06 78 79 38 04.

**RCY**  
REYNAUD CAUVIN VOISE  
BNC  
L'ART ET LA MAÎTRISE DE LA PROTECTION

**RIDEAUX BRISE VENT**

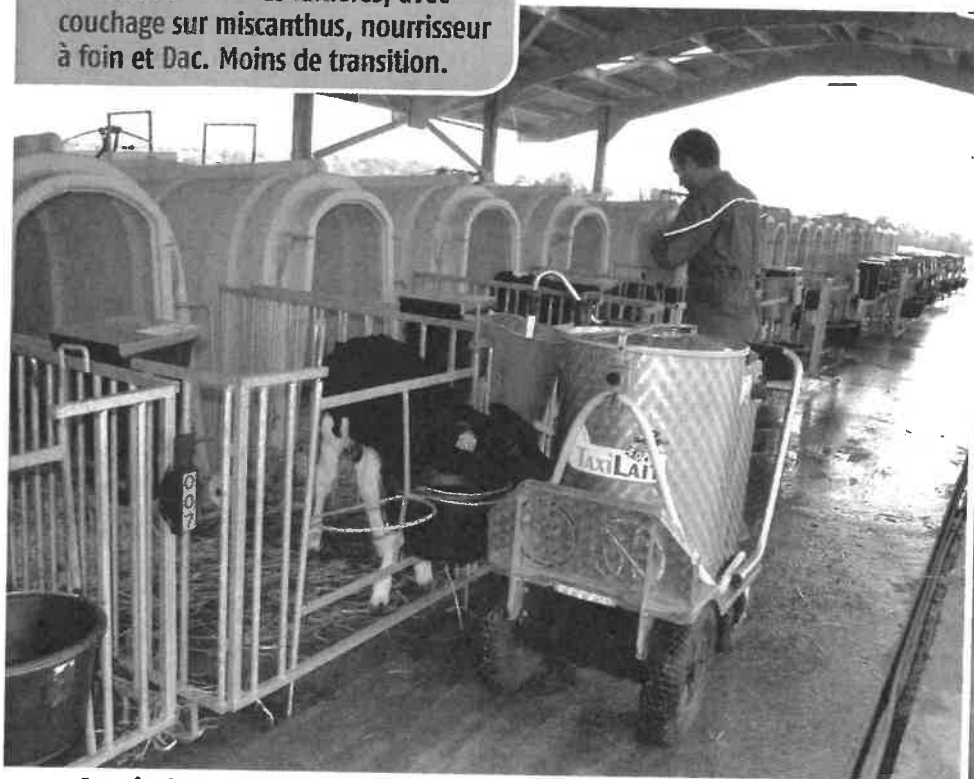
**TUNNELS DE STOCKAGE**

**CITERNES SOUPLES**  
(Récupération Eaux pluviales, Effluents agricoles et viticoles, Engrais liquide, Lactosérum, Réserve incendie.)

réseau national de distributeurs

**RCY 71500 LOUHANS**  
Tél . : 03 85 76 32 73  
[www.rcy-agriculture.fr](http://www.rcy-agriculture.fr)

**Une idée.** Un bâtiment génisses similaire à celui des laitières, avec couchage sur miscanthus, nourrisseur à foin et Dac. Moins de transition.



**Au coin de chaque courette, un transpondeur pour la connexion avec le taxi à lait. Il est rouge. En position relevé pour le veau fraîchement sevré. Il n'aura pas de lait.**

#### Taxi à lait connecté

Pour faciliter la distribution, Bel Orient a opté pour ce taxi à lait avec identification individuelle des veaux. Pour cela, un transpondeur est positionné sur chaque portillon de la niche. Au passage du taxi à lait, le veau est associé à la courbe d'alimentation qui lui correspond.

Transpondeur abaissé, une pression sur le bouton de la poignée suffit pour distribuer la quantité de lait prévue. Transpondeur levé (Loquet rouge à droite de la case), le veau vient d'être sevré, pas de détection au passage du taxi et donc pas de distribution de lait.

Pas de question à se poser. Pas d'erreur. Peu importe qui assure la distribution. « *Au printemps prochain, il y a aura 40 niches à veaux individuelles* », précise Victor Etienne. « *Les informations concernant chaque génisse sont intégrées dans le logiciel I-Cownect, pour suivre la carrière complète de l'animal, de la naissance à la réforme.* »

A deux mois, les génisses passent en niches collectives. « *En janvier, on va travailler à faire évoluer un modèle d'Agrotel pour gagner en ergonomie et faciliter encore le nettoyage. Toujours dans l'idée de faciliter le travail des salariés au quotidien.* »

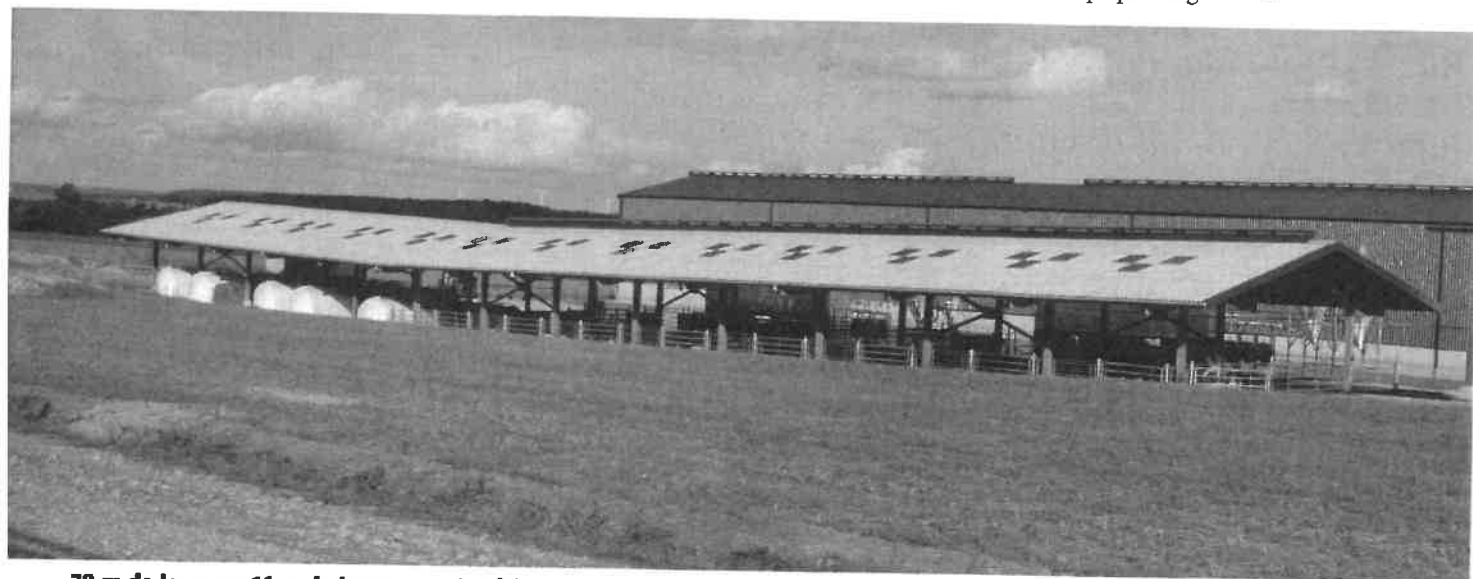
#### Bâtiment génisses similaire aux laitières

Dès six mois, les génisses se retrouvent dans le même environnement que les laitières : Avec une zone de couchage sur miscanthus et une aire d'exercice sur tapis, et hydrocurage.

Reste à aménager un box de contention, pour les inséminations et les soins, avec pesée aussi, pour assurer le suivi des croissances.

On retrouve les nourrisseurs à foin. Et un aliment complémentaire unique distribué au Dac, du sevrage jusqu'à la préparation vêlage.

Au final, une seule transition alimentaire à effectuer en prépa-vêlage. ■



**78 m de long sur 16 m de large, pour le bâtiment génisses. On note la pente vers le centre du bâtiment en lien avec le système d'hydrocurage.**